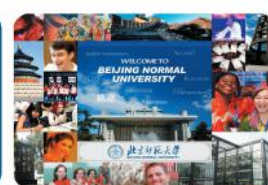




2023-2024

春季学期国际学生 新生须知



行前准备

一、重要材料	1
二、来华签证	1
三、体检	2
四、货币准备	4
五、行李	4
六、账号注册	5
七、住宿预定	6
八、保险购买	7

到达北师大

一、抵达方式	7
二、办理住宿	8
三、报到注册	9
四、学费	10
五、银行开户	11
六、北京师范大学校园一卡通（校园卡）	11
七、学校邮箱	13
八、清真食堂用餐申请	13
九、签证换发	14
十、选课	15
十一、护照更新	16
十二、护照遗失	16

北京生活

一、关于北师大	16
二、学期设置	17
三、图书馆	17
四、餐饮	18
五、超市及商场	18
六、活动及学生社团	18
七、体育设施	20
八、心理咨询服务	21
九、医疗服务	21
十、交通	22
十一、学校机关部处联系方式	24
十二、常用网站	25
十三、常用联系方式	25
十四、校历	27
十五、校园地图	28

行前准备

一、重要材料

到校前请准备好以下文件：

- ✓ 本人普通护照及学习签证
- ✓ 录取通知书原件
- ✓ 外国留学人员来华确认表（JW201/202 表）原件或短期来华留学生信息表（DQ 表）
- ✓ 2 寸白底免冠证件照（至少 4 张）
- ✓ 体检表及体检报告原件（如无体检报告，可在报到后去海关总署北京国际旅行卫生保健中心体检并获取体检报告）
- ✓ 未满 18 岁的学生需提供《在华监护人公证书》（来华后办理）

二、来华签证

1. 根据相关法律规定，国际学生入学报到必须持学习类 X1 字（在华学习期限超过 180 日）或 X2 字签证（在华学习期限不超过 180 日），否则将不予报到注册。

2. 所持 X1 字签证须在入境之日起 30 日内办理学习类居留许可。国际学生须向本人国籍所在国或者居住国的中国使（领）馆申请来华学习签证。申请时须提供我校寄发录取材料以及其他使（领）馆指定的文件。

3. 如需了解你所在国家的中国使（领）馆信息，请参看我国外

交部网站：<http://www.fmprc.gov.cn>

注意事项：

- ✧ X1 字签证一般只允许持有者一次入境，并且必须在入境后 30 日内到学校报到，才能申请居留许可，否则即构成非法居留。由于学校不接受学生提前报到，建议持有 X1 字签证的国际学生计划好行程，不要过早入境，造成签证过期。
- ✧ X2 字签证的入境次数以及入境后允许停留的天数均标注在签证上。持有 X2 字签证的国际学生入境后须牢记本次停留期限，并在学校规定时间内来校报到。
- ✧ 在取回护照及领取来华签证时，请确保使（领）馆将《录取通知书》和《外国留学人员来华确认表》（JW202/201 表）或短期来华留学生信息表的原件归还。这是国际学生来华后，办理学习类居留许可时所需要的重要文件。

三、体检

持 X1 签证入境的学生须做身体检查，可选择来华前在本国做身体检查，或抵达北京后到指定部门做身体检查。

1. 来华前持《外国人体格检查表》到所在国的医院进行检查，填写项目并由医生签字盖章。来华时随身携带检查表原件（含血液检查报告），来华后在海关总署北京国际旅行卫生保健中心海淀分中心进行认证。认证合格后取得体检报告；认证不合格者还需要在北京国际旅行卫生保健中心重新检查相关项目。

✧ 外国人体格检查表下载地址：

<https://iso.bnu.edu.cn/cn/download?cid=499&pid=29&page=4>

✧ 《体格检查表》必须使用原件，有效期为 6 个月，并加盖公章。

同时需另附艾滋病、梅毒化验单原件、心电图原件和 X 光检查报告原件。如需复印，需正反面复印，切勿印成两张。

2. 来华后直接在北京国际旅行卫生保健中心体检并取得体检报告。请关注“海关总署国际旅行卫生保健中心”微信公众号后点击“我要预约”办理体格检查并查询所需材料。预约成功后，凭预约短信在约定时间前往办理体检。到达后须在取号机取号，按取号顺序等候办理。

体检及验证所需材料：

- ✓ 录取通知书原件及复印件
- ✓ JW201/202 表原件及复印件
- ✓ 护照原件及复印件（照片页+签证页+信息变更页）
- ✓ 白底护照用照片（2 张）
- ✓ 体检报告原件
- ✓ 体检费（约 350 元人民币）或验证费（约 60 元）

体检中心地址：

海关总署（北京）国际旅行卫生保健中心海淀门诊部

地址：北京市海淀区德政路 10 号

办公时间：工作日上午 8:30-11:30（体检、验证、领结果）

下午 13:00-16:00（验证、领结果）

咨询电话：86-10-82403675

海关总署（北京）国际旅行卫生保健中心和平里本部

地址：北京市东城区和平里北街 20 号

办理时间：下午 13:00-15:00

咨询电话：86-10-64274239

四、货币准备

建议在来华前兑换两万元人民币，或准备 1-2 张可以在中国境内使用的银行卡，以便抵达中国后使用。随身携带现金请注意安全。

外币兑换

学生可以在银行兑换外币，请提前咨询银行工作人员是否能够提供所需外币币种的兑换服务，可能需要提前预约。

电汇

由于银行需要数个工作日来完成电汇办理，学校建议同学们来华前携带两万元左右人民币（用于支付短期内在北京的生活开支）。

取现限额

银行对信用卡或借记卡的每日取现额度都有限制，请出发前与发卡银行确认每日限额。

五、行李

北京四季分明，建议四季的衣服都携带一些。校内留学生公寓会提供被褥床单等床上用品，您只需自备牙刷拖鞋等洗漱用品即可。住

在校外的学生可以携带轻便的床品及洗漱用品，以备第一天抵达后使用。

六、账号注册

所有新生请登录国际学生在线服务系统（apply.bnu.edu.cn）注册账号，以便预定宿舍、缴纳学费、预约接机等。如遇到注册问题，发送邮件至 isp@bnu.edu.cn 咨询。



注册后，请添加绑定学习信息。请输入你的国籍，出生日期和申请编号进行绑定。



七、住宿预定



由于校内公寓房间数量有限，国际学生需要在线预定，未能成功预定校内公寓的学生需自行安排校外住宿。

预定时间：2023 年 12 月 15 日上午 9：00 至 2024 年 1 月 15 日中午 12：00（北京时间）

预定网址： apply.bnu.edu.cn

公寓介绍：<https://iso.bnu.edu.cn/cn/accommodation?cid=69&pid=28>

新松公寓联系电话：58807890

兰慧公寓联系电话：58806000

励耘学苑（第三公寓）联系电话：58805151

✧ 获得中国政府奖学金（全额奖学金）和国际中文教师奖学金（全额奖学金）的学生以及部分免住宿费的交换生，无需网上预定，由学校统一安排。

✧ 如果住在校外，请咨询大型正规房屋中介，并在签订房屋租赁合同时，认真阅读合同内容，以防上当受骗。签订合同后，请务必前往当地公安派出所办理住宿登记手续。

八、保险购买

根据中华人民共和国教育部规定，学校实行国际学生全员投保制度，国际学生在华期间须按规定在中国境内购买综合医疗保险。

✧ 学生可登录 <https://lxbx.net/home> 查看保险购买方案。自费生、中国政府奖学金生、国际中文教师奖学金可参照方案一（800 元）购买；孔子新汉学计划学生可参照方案二（1000 元）购买。

✧ 学生也可以自行购买不低于方案一额度的中国境内其他保险。



到达北师大

一、抵达方式

1. 机场接机服务

2024 年 2 月 17 日早上 9 点至晚上 9 点（北京时间），我校提供免费接机服务。接机机场信息见预约系统。

✧ 请于 2024 年 2 月 1 日中午 12 点（北京时间）前登录 apply.bnu.edu.cn 进行预约，预约后可以享受接机服务。

✧ 《录取通知书》是您享受接机服务的唯一凭证，请一定随身携带。
如果您在非接机时间内抵达，请自行来校。

2. 乘坐出租车抵达北师大

可以告知司机地址乘出租车来校，下车前请向出租司机索要发票。

北京师范大学海淀校园地址：北京市海淀区新街口外大街 19 号

3. 乘坐机场巴士抵达北师大

首都机场抵达后可以乘坐公主坟线到“马甸桥站”或“北太平庄站”下车，再换乘出租车前往海淀校园。

4. 乘坐机场快轨抵达北师大

首都国际机场--东直门站--积水潭站

大兴国际机场--草桥站--北太平庄站

二、办理住宿

✧ 根据《中华人民共和国外国人出境入境管理法》，外国人在中国境内旅馆住宿的，旅馆应当按照旅馆业治安管理的有关规定为其办理住宿登记，并向所在地公安机关报送外国人住宿登记信息。

外国人在旅馆以外的其他住所居住或者住宿的，应当在入住后二十四小时内由本人或者留宿人，向居住地的公安机关办理登记。

✧ 如违反规定未按时办理住宿登记，公安机关会依法处以警告或一定的罚款。

1. 校内住宿

已经成功预定校内公寓的同学，请在 2024 年 2 月 11 日至 2024 年 2 月 26 日期间到预定的公寓前台办理入住并获取《临时住宿登记表》。如果您在 2 月 11 日前抵达学校，请暂时住在学校附近的宾馆。

校内宾馆：

北京师范大学国际学术交流中心（京师大厦）

电话：86-10-58802288 转预订部

地址：北京市海淀区新街口外大街 19 号

校外宾馆：

汉庭酒店（北京师范大学积水潭店）

电话：86-10-85830033

地址：北京市海淀区学院南路 4 号

北京德胜门华宇假日酒店

电话：86-10-82065555

地址：北京市西城区德胜门外大街 71 号

2. 校外住宿

住在校外宾馆的同学，请到宾馆前台办理《临时住宿登记表》。

租住民居的同学，请在入住 24 小时内与房主一起到辖地派出所办理《临时住宿登记表》。办理登记时，房主需携带户口、房产证、出租合同和身份证，学生需要携带本人有效护照。

住宿登记表 Accommodation Registration Form			表(三)
英文姓名 Surname	英文名 First Name	性别 Sex	
中文姓名 Name in Chinese	国籍 Nationality	出生日期 Date of Birth	
证件类型 Type of Certificate	证件号码 Certificate No.	签证类别 Type of Visa	
签证有效期 Valid Visa	抵达时间 Date of Arrival	离开时间 Date of Departure	
住房种类 Housing Status	住址 Address	社区民警 Community Police	

派出所联系电话：_____

住宿登记表样本

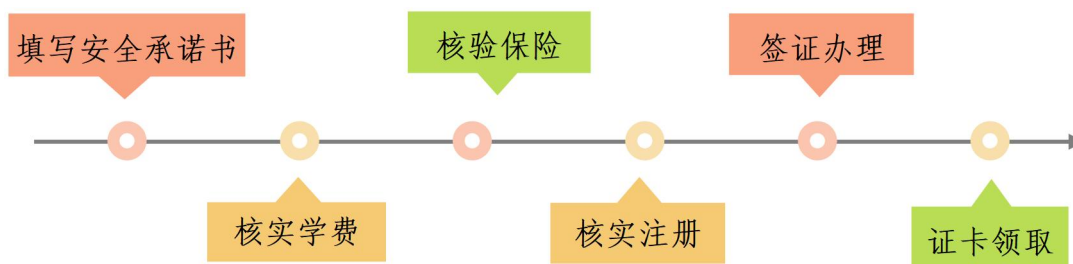
三、报到注册

- ✧ 留学生入学后，在每学期开学时都要在指定时间持护照、学生证、《临时住宿登记表》、保险证明等到留学生办公室办理注册手续。
- ✧ 新生请于**2024年2月18日**入校报到注册。
- ✧ 如果因为特殊原因无法按时报到，请提前联系学部院系告知并履行请假手续，经批准后可延期报到。

1. 注册材料

- ✓ 本人有效护照原件
- ✓ 经本人签名的《录取通知书》原件
- ✓ JW202/201 表原件（《外国留学人员来华确认表》）或 DQ 表（《短期来华留学生信息表》）
- ✓ 《临时住宿登记表》原件
- ✓ 护照照片 2 张（白色背景，每张照片背面写上学号和中文姓名）
- ✓ 符合要求的中国境内有效保险凭证
- ✓ 持 X1 签证入境并已经做好体格检查的同学，需要准备好您的全部体格检查资料，包括：《外国人体格检查表》原件、艾滋病、梅毒化验单原件、心电图原件、X 光检查报告原件。

2. 注册流程



四、学费

学校已启用在线系统交纳学费，请所有新生（除已获得奖学金涵盖学费的奖学金生及免学费交换生）在报到前登录“国际学生在线服务系统”（<http://apply.bnu.edu.cn/>）交纳学费。

具体操作方法如下：

1. 登录“国际学生在线服务系统”：<http://apply.bnu.edu.cn/>。

如忘记密码，可点击“忘记密码”进行重新设置。



2. 登录后，可在首页看到预交纳学费信息，点击链接即可交纳学费。系统默认选项为“聚合扫码支付”，选择此项可通过微信、支付宝扫描二维码支付；也可选择使用网上银行，或带有银联、Visa、MasterCard 标识的银行卡进行支付。

3. 交费状态可自行在系统首页“在线支付”中查询。

✧ 国际学生学费管理规定，请查询：

<http://iso.bnu.edu.cn/cn/article/detail?cid=167&detail=82&pid=29>。

五、银行开户

✧ 请先持护照办理中国手机卡再去银行开户

1. 开户材料

护照原件，北京师范大学《录取通知书》或学生卡/证，《临时住宿登记表》。

2. 开户行

中国银行北京文慧园支行地址：北京市海淀区文慧园北路4号

你也可以选择学校附近其他银行办理开户及申请银联卡。

✧ 开户后请索要客户回单

六、北京师范大学校园一卡通（校园卡）

你在报到时领取到的“北京师范大学校园一卡通”，是你在北京师范大学学习期间的“电子身份证”，请妥善保管。校园卡充值后可以在餐厅使用，可以开通网络并缴纳网费、也可以到图书馆阅览图书。

1. 校园卡密码

✧ 初始密码为 666666

✧ 校园卡丢失需持学生证到信息网络综合服务大厅办理挂失，并缴纳工本费重新办理新卡。

2. 信息网络综合服务大厅

综合服务大厅办公地点：海淀校园学十六楼一层南门

综合服务大厅办公时间： 8:00—12:30 & 14:00—17:00

综合服务大厅办公电话：58808113（语音提示后按“0”为人工服务）

校园一卡通自助语音电话：58807474

关于自助服务方式详情请访问：<http://info.bnu.edu.cn>

3. 校园网络服务

校园内网络默认开通，默认资费套餐为 60 元/月。校园卡网络用户名学号为学号，初始密码为 8 位生日（yyyymmdd）。如需使用，请提前在校园卡中充值网费。

充值网费需要使用校园卡在圈存机上进行转账操作。在圈存机上依次选择“校园卡自助业务”——“其他业务”——“网络费”。详细信息请点击：<http://info.bnu.edu.cn/eng/index.html> 查看。

七、学校邮箱

北京师范大学为每位留学生提供了一个免费邮箱。请登陆<http://mail.bnu.edu.cn/index.html> 使用邮箱。邮箱将在注册报到完成后启用。如你的学号为 202353090001，那你的邮箱账号是 202353090001，默认密码是 bnu@8 位生日（bnu@yyyymmdd）。进入邮箱后可修改密码。

八、清真食堂用餐申请

如需在学校清真食堂就餐，请登录网站获取《清真食堂用餐申请书》（<http://iso.bnu.edu.cn/cn/download/download?id=16>）并提交至京师大厦 9107 国际处服务大厅。

✧ 申请清真食堂就餐后，在学校食堂就餐需支付 15% 管理费。

九、签证换发

需要换发签证的同学请携带护照、录取通知书、《外国留学人员来华签证表》(JW202 表或 JW201 表)、《临时住宿登记表》、两张白底照片、体检报告等材料办理。您可选择自行前往北京市公安局或委托签证代办公司（需缴纳服务费）申请办理签证手续。

✧ 北京市公安局出入境管理总队地址：东城区安定门东大街 2 号

✧ 联系电话：64047799

✧ 北京市公安局网址：<http://gaj.beijing.gov.cn>

✧ X1 签证首次换发居留许可需要体检报告，请提前准备。

✧ 请关注你的签证、居留证件及停留证件期限，并在规定的期限届满前离境或办理延期、换发等手续。

✧ 如果居留证件登记事项（居留事由、居留期限、签发地点、护照信息等）发生变更，应当自登记事项发生变更之日起 10 日内向公安机关出入境管理机构申请办理变更。

➤ 签证自办流程

1. 携带护照、《临时住宿登记表》、录取通知书、JW/DQ表等材料向留办申请，获取《北京师范大学留学生签证办理记录》
2. 根据护照、《临时住宿登记表》的信息及《北京师范大学留学生签证办理记录》单上的签证期限在北京市公安局系统填写《外国人签证证件申请表》
3. 微信搜索“北京公安出入境”公众号，并关注
4. 点击“预约查询”，点击“外国人预约”

5. 点击“外国人签证、停留签证、居留许可预约”
6. 点击“网上预约”
7. 阅读“网上申请签证证件须知”，点击“接受”
8. 阅读“签证证件申请信息填写说明”，点击“接受”
9. 证件种类页面，如果预计在华停留 180 天（含）以内，请选择“签证、停留证件申请”；如果预计在华停留 180 天以上，请选择居留许可申请。阅读后点击“接受”
10. 填写信息之后提交，并生成PDF版文档。PDF文档下载之后双面打印，工作时间内到留学生办公室加盖公章
11. 持护照、《临时住宿登记表》、《外国人签证证件申请表》、照片等材料自行按预约的时间地点前往办理。新入境同学需同时携带录取通知书原件及来华时的签证申请材料原件
12. 按照公安局通知的时间到办理地点领取护照
13. 携带更新后的签证于 10 日内办理新的《临时住宿登记表》，并携带更新后的签证和《临时住宿登记表》来留学生办公室办理签证登记

十、选课

注册报到后，各院系学生（除国际中文教育学院进修生外）可通过学校信息门户(<http://one.bnu.edu.cn>)进入“教务管理系统”进行选课，信息门户的用户名和初始密码为学号，国际中文教育学院进修生联系学院老师进行选课。

十一、护照更新

在中国更换护照后，必须在领取护照后的 **10 日内** 前往北京市公安局出入境办理护照号码变更及签证手续，否则将因非法居留而受处罚。

十二、护照遗失

本人持有效证件到派出所报案，然后携带照片前往所在片区公安局出入境大厅开具护照报失证明，凭借护照报失证明前往本国驻华使馆申请新护照。

✧ 领取新护照 10 日内，学生必须先办理住宿登记并前往出入境办理护照及签证手续，获取新签证后，再完成住宿登记的更新。



北京生活

一、关于北师大

北京师范大学是教育部直属重点大学，是一所以教师教育、教育科学和文理基础学科为主要特色的著名学府。学校的前身是

1902 年创立的京师大学堂师范馆。

北京师范大学由北京校区、珠海校区两个校区组成。学校设 3 个学部、28 个学院、2 个系、10 个研究院（所、中心）、4 个书院。北京师范

大学与 40 多个国家和地区的近 250 余所大学、研究机构建立了校级合作关系。

二、学期设置

北京师范大学分春、秋两个学期。一般从 9 月开始至次年 1 月为秋季学期，2 月下旬至 6 月为春季学期。每学年有寒假和暑假两个长假期。

三、图书馆

北京师范大学图书馆始于 1902 年京师大学堂师范馆的图书室，目前藏书 550 万余册。学历生凭校园卡可以在图书馆



借阅图书，非学历生可按要求申请开通借阅权限。图书馆借期一般为 60 天，期满后需要办理续借手续，最长不超过 100 天。如果逾期不还，图书馆将视情节轻重给予相应处罚。

图书馆：<http://www.lib.bnu.edu.cn/index.htm>

咨询邮箱：reference@bnu.edu.cn

咨询电话：58806113

四、餐饮

学校内有风味各异的学生食堂及餐厅，大多可以使用校园卡就餐。校内食堂有新乐群食堂、学五食堂、清真食堂、教工食堂、实习餐厅、兰蕙餐厅。

五、超市及商场

校内有学子超市和物美超市，方便同学们购买日常用品。

学子超市营业时间：7:30-23:00

物美超市营业时间：7:30-22:00

枫蓝国际购物中心

地址：西直门北大街 32 号

营业时间：10:00-22:00（周六、周日）

10:30-21:30（周一至周五）

六、活动及学生社团

平时留学生办公室会为大家组织各类文体活动，相关信息将发布在留学生办公室网站和留学生办公室的微信公众号上。各院系也会组织各类活动，欢迎同学们关注参加。



✧ 国际文化节

学校每年 5 月举办国际文化节，为世界各地的同学们提供展示本国文化的舞台，促进文化交流。



✧ 北京留学生之夜

学校每年 12 月举办大型留学生文艺演出活动，为我校留学生提供展示风采的舞台，更通过中外学生同台、师生同台、各院校同台演出，帮助结交各国朋友，感受北师大国际大家庭的融洽氛围。



七、体育设施

我校有邱季端体育馆和昌平校园体育馆，同学们可以通过信息门户中体育场馆管理与预约系统预定运动项目。

八、心理咨询服务

北师大心理学部心理健康服务中心位于京师大厦二层，为同学们提供各类心理咨询服务，请提前预约。

网址：<http://mhs.bnu.edu.cn/index.do>

服务电话：010-86409146

工作时间：9：00-21：00

网络预约：https://mp.weixin.qq.com/s/i_RW0u_hy3kh_WBKsnoqyw

九、医疗服务

校内医院

北京师范大学社区卫生服务中心（校医院）

医生值班室 58805581

护士值班室 58808223

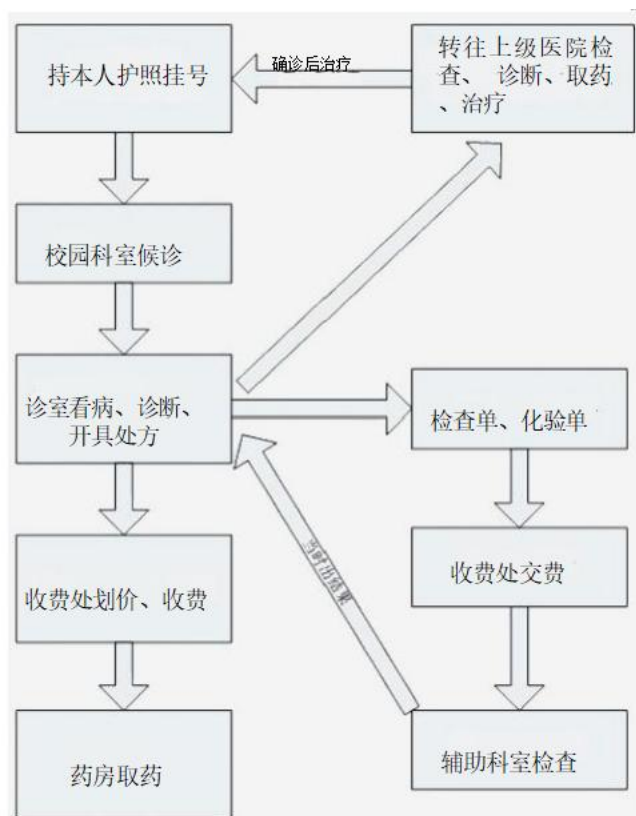
校外医院

北京大学第三医院

地址：北京市海淀区花园北路 49 号

电话：82266699

北京师范大学社区卫生服务中心（医院）就医指南



十、交通

北京师范大学位于北二环，交通便利，平时出行可以乘坐公交或地铁，距离学校最近的地铁站是北太平庄站。

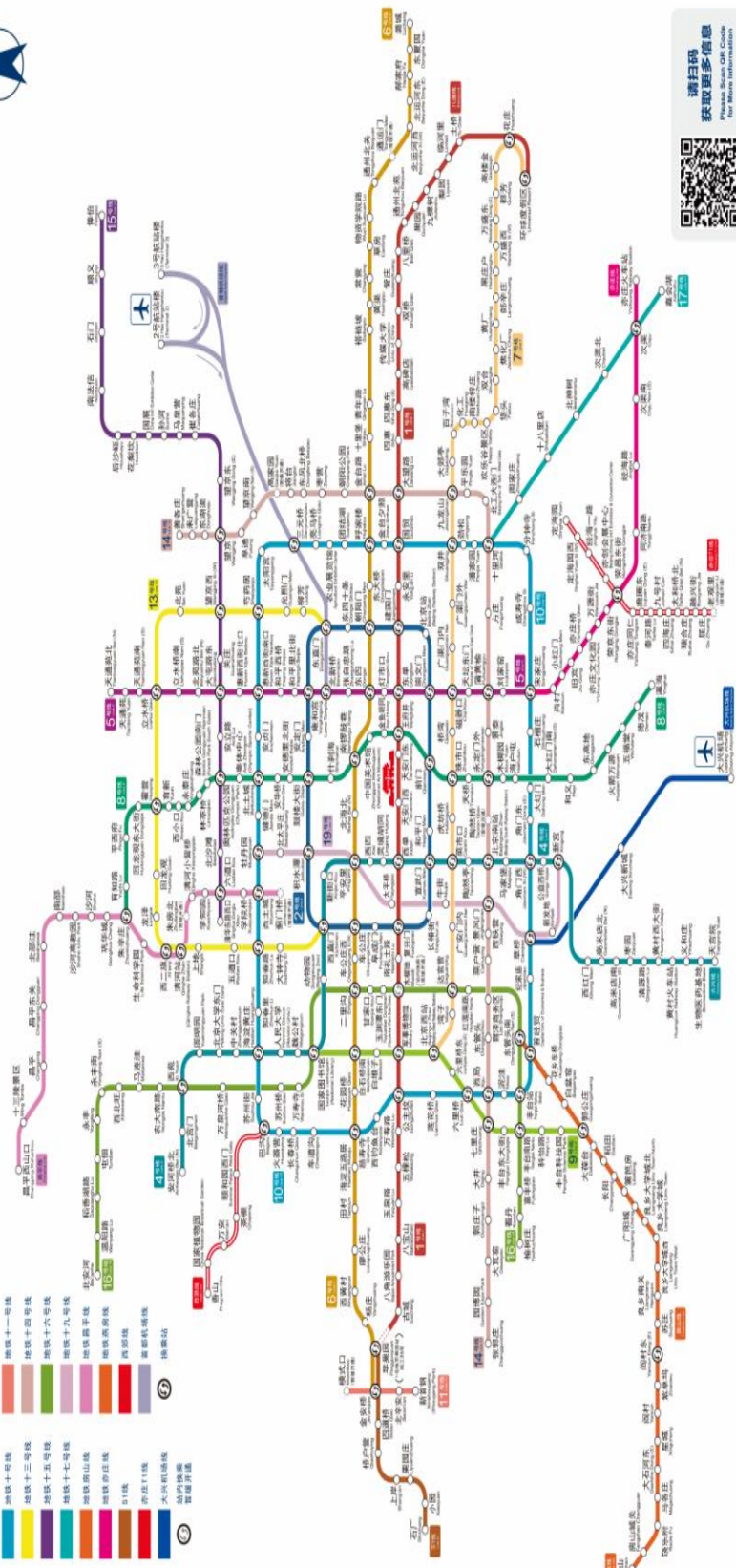
查询公交线路可以通过北京公交网：www.bjbus.com

查询地铁线路可以通过北京地铁官方网站：<https://bjsubway.com/>

乘坐出租车按照行驶里程计算，一般是 2.3 元/公里，下车时请索要票据。你也可以通过打车软件叫车，出行时请注意安全。

北京的火车站有：北京站、北京西站、北京南站、北京北站（西直门）、北京东站、北京朝阳站等。

北京的机场有：首都国际机场、大兴国际机场和南苑机场。



12328
96165

十一、学校机关部处联系方式

- 国际交流与合作处留学生办公室：留学生办公室是学校外国留学生事务的综合管理和服务部门，负责各类外国留学生(学历生和非学历生)的日常管理、学生活动、签证事务、数据统计等工作，以及其它与留学生相关的涉外管理和服务工作。

微信公众号：BNUIISO

综合咨询：isp@bnu.edu.cn

本科生在学管理：benke@bnu.edu.cn

研究生在学管理：yjs@bnu.edu.cn

非学历生在学管理：chinese@bnu.edu.cn

- 教务部培养办公室：负责本科、研究生培养方案制定和修订，课程建设与教材管理工作；负责本科、研究生教学运行，实践教学工作；负责本科、研究生国际教育工作；负责协同管理学校“三育”中心。

本科联系邮箱：11112022081@bnu.edu.cn

研究生联系邮箱：dongjia@bnu.edu.cn

- 教务部招生办公室：负责境内全日制本科生招生工作，负责境内全日制、非全日制研究生招生工作，负责境外全日制本科生、研究生招生工作，负责境外短期国际学生的招生工作。

非学历生招生邮箱：nondegree@bnu.edu.cn

本科生招生邮箱：bk@bnu.edu.cn

研究生招生邮箱：egp@bnu.edu.cn

十二、常用网站

- 留学生办公室: <http://iso.bnu.edu.cn>
- 教务部: <http://jwb.bnu.edu.cn>
- 信息门户: <https://one.bnu.edu.cn>
- 图书馆: <http://www.lib.bnu.edu.cn>
- 北京市公安局: <http://gaj.beijing.gov.cn>

十三、常用联系方式

- 北京师范大学保卫处 24 小时报警求助电话: 58806110、58808051
- 校医院电话: 58805128
- 报警服务: 110
- 火警报警: 119
- 交通事故报警: 112
- 医疗急救: 120
- 北太平庄派出所: 62211011、62264110、82588100
- 北京师范大学信息网络中心: 58808113
- 新松公寓: 58807890
- 兰慧公寓: 58806000
- 励耘学苑 (第三公寓): 58805151
- 北京市公安局外国人出入境管理总队: 84020101

◇ 学部院系联系方式

学部院系/School		联系人 /Coordinator	邮箱/Email
社会发展与公共政策学院	School of Social Development and Public Policy	刘老师 Ms.Liu	dscc@bnu.edu.cn
经济与工商管理学院	Business School	王老师 Ms.Wang	wang-dan@bnu.edu.cn
文学院	School of Chinese Language and Literature	赵老师 Ms.Zhao	wxyzxr0101@163.com
		李老师 Mr.Li	lijiahua@bnu.edu.cn
法学院	School of Law	余老师 Ms.Yu	yuluping@bnu.edu.cn
国际中文教育学院	School of International Chinese Language Education	陆老师 Mr.Lu	ichinese@bnu.edu.cn
		李老师 Ms. Li	lihuan@bnu.edu.cn

十四、校历



2023~2024学年 第二学期校历

月份	周次	星期一	星期二	星期三	星期四	星期五	星期六	星期日	内 容
2月		12	13	14	15	16	17	18	1. 2月18日全体教师正式上班, 全体学生注册;
	1	19	20	21	22	23	24	25	
	2	26	27	28	29	1	2	3	2. 4月4日至6日清明节放假调休, 共3天, 4月7日(星期日)上班, 上学;
3月	3	4	5	6	7	8	9	10	3. 4月26日至27日举行全校运动会;
	4	11	12	13	14	15	16	17	4. 5月1日至5日劳动节放假调休, 共5天, 4月28日(星期日), 5月11日(星期六)上班, 上学;
	5	18	19	20	21	22	23	24	
	6	25	26	27	28	29	30	31	
4月	7	1	2	3	4	5	6	7	5. 6月10日端午节放假, 与周末连休;
	8	8	9	10	11	12	13	14	
	9	15	16	17	18	19	20	21	6. 6月26日举行北京校区本科生、研究生毕业典礼, 6月28日举行珠海校区本科生、研究生毕业典礼;
	10	22	23	24	25	26	27	28	
	11	29	30	1	2	3	4	5	
5月	12	6	7	8	9	10	11	12	7. 6月24日至8月9日为小学期, 各教学单位根据培养要求安排教学活动;
	13	13	14	15	16	17	18	19	
	14	20	21	22	23	24	25	26	8. 7月6日学生放暑假;
	15	27	28	29	30	31	1	2	9. 7月13日为专业学位研究生暑期授课新生报到日;
6月	16	3	4	5	6	7	8	9	
	17	10	11	12	13	14	15	16	10. 7月8日至12日为教师培训与学术交流周, 7月13日起, 教职工放暑假; 学校各管理服务机构、院(系)机关和总务处职工在保证部门工作正常运行的前提下, 合理安排轮休;
	18	17	18	19	20	21	22	23	
	19	24	25	26	27	28	29	30	
7月	20	1	2	3	4	5	6	7	11. 8月26日全体教师正式上班;
	21	8	9	10	11	12	13	14	12. 8月31日为本科生二、三、四年级和研究生二、三年级注册日;
	22	15	16	17	18	19	20	21	
	23	22	23	24	25	26	27	28	
	24	29	30	31	1	2	3	4	13. 9月1日为本科生、研究生新生报到日;
8月	25	5	6	7	8	9	10	11	
	26	12	13	14	15	16	17	18	14. 9月2日举行北京校区本科生、研究生新生开学典礼, 9月5日举行珠海校区本科生、研究生新生开学典礼。
	27	19	20	21	22	23	24	25	
	28	26	27	28	29	30	31	1	
9月	29	2	3	4	5	6	7	8	

法定节假日、双休日 教师假期 学生假期

党委/校长办公室 编制

十五、校园地图

